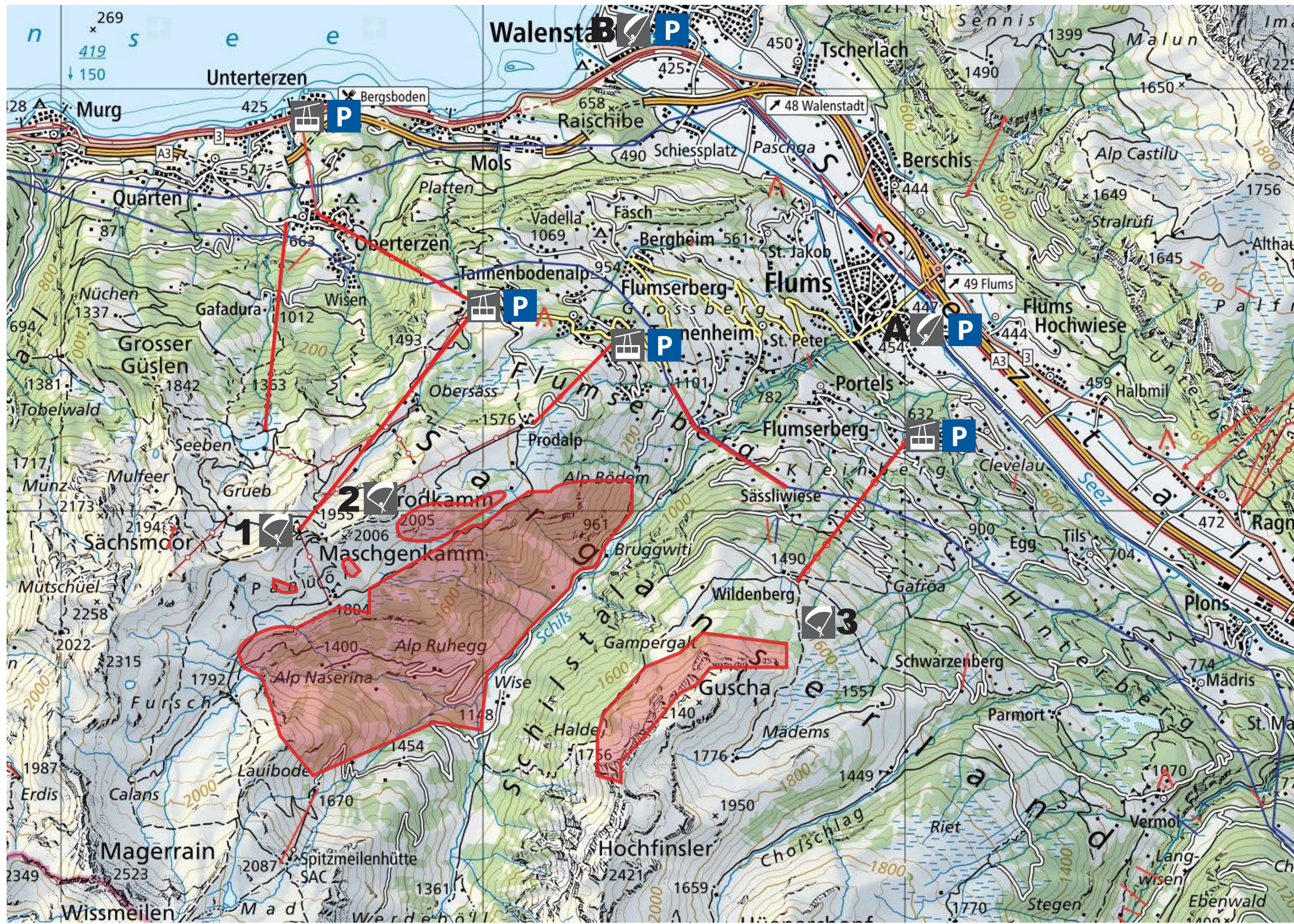










Fluggebiet Flumserberg



- Startplatz 
- Landeplatz 
- Seilbahn 
- Kabel 
- Wildruhezone 
- Parkplatz 

Informationen

Startplätze

Name	1. Maschgenkamm	2. Prodkamm	3. Schönhalde
Koordinaten	47.0694, 9.2519, 2000m	47.0720, 9.2671, 1969m	47.0600, 9.3341, 1537m
Zugang	Postauto/LUFAG/Bergbahn	Postauto/Bergbahn	Auto/Bergbahn
Schwierigkeit	Mittel bei Westwind, schwierig bei Südwind	Mittel	Einfach
Windrichtung	Süd, Nord und West	West bis Nordost	Nord
Betriebszeit	Juni-Oktober	ganzjährig bei Betrieb Bergbahn	ganzjährig bei Betrieb Bergbahn

Landeplätze

Name	A «Gauen Flums»	B «EXI Walenstadt»
Koordinaten	47.0895, 9.3524, 444 m	47.1235, 9.3076, 424m
Besonderes	Landen auf Wiese mit Windsack; wenn nicht vorhanden auf Bereich mit niedrigstem Gras. Schirme an Feldwegrand packen. Parkplätze sind vis à vis Kapelle sowie im Dorf (MZH) vorhanden.	Bei starkem Westwind: Nicht zu weit über Parkplatz fliegen. Landeplatz wird nicht vom GCS betreut. GCS Tages- oder Jahreskarte nicht gültig.

Wichtig: Wildruhezonen: von Mai bis Mitte Juni in den markierten Bereichen Überflug mit mindestens 300m über Grund.
 Startplatz Maschgenkamm-West: Konzentration nach dem Start, zuerst Holzzaun überfliegen -> Vorsicht Turbulenzen.
 Wind: Fliege nie bei Föhn; Lebensgefahr. Bei Bise und Thermiksuche nie zu tief aus dem Schilstal fliegen, Düsen effekt beim Taleingang.
 Besondere Rücksichtnahme: Pistenbenützer, Alpvieh, Bezäunung, Vegetation, Sportler und Touristen.
 Gebühren: Jeder startende/landende Pilot muss im Besitz einer gültigen Tages oder Jahreskarte sein, zu beziehen beim Fluggebietsleiter oder an den Verkaufsstellen der Bergbahnen, sowie den Restaurants Prodkamm und Schönhalde.

Weitere Informationen findest du hier:



Infos: www.gc-spitzmeilen.ch
 Kontakt Fluggebietsleiter: <https://www.gc-spitzmeilen.ch/vorstand.html>